

# CRÓNICA

## UNIVERSITARIA

**Cultura.** El Contenedor ameniza el mes más corto del año con planes para San Valentín **P6**

**Actualidad.** Arranca el Málaga Racing Team (MART), la escudería de monoplazas de competición de la UMA **P11**



**Décima edición.** El club South Investment destaca en la Liga de Bolsa Universitaria **P8**

## La Universidad de Málaga apuesta por la inclusión de las personas con discapacidad

El Título Propio de Técnico Auxiliar en Entornos Culturales ofrece formación en este campo para facilitar su inserción laboral **P2**



### V Gala del Videojuego en Málaga

Un total de dieciocho alumnos que terminaron el máster en 'Creación de Videojuegos' se graduaron por todo lo alto celebrando la V Gala del videojuego en Málaga, que se desarrolló en el Polo de Contenidos Digitales. **P4**



Alumnos durante una clase  
en el aulario Gerald  
Brenan. ISABEL CISNEROS



# La UMA y su apuesta por la inclusión de las personas con discapacidad

**Actualidad.** El Título Propio de Técnico Auxiliar en Entornos Culturales ofrece formación en este campo para facilitar su inserción laboral

ISABEL  
CISNEROS



Cuando se habla de personas con discapacidad desde el desconocimiento se suele caer en reiterar la importancia de 'integrar' a este colectivo en la sociedad actual. Sin embargo, lo realmente necesario es la 'inclusión' desde la aceptación plena y equitativa de la diversidad. Esto lo consigue la Universidad de Málaga, con su granito de arena, desde hace siete años consecutivos con su Título Propio de Técnico Auxiliar en Entornos Culturales para personas con discapacidad intelectual.

En un mundo en el que la inserción laboral es muy complicada para esta parte de la población, que la Universidad de Málaga oferte una titulación con certificación académica es esencial porque les abre la primera puerta a ese mundo. La directora del curso, María Jesús Martínez, es también profesora titular de Historia del Arte. Junto a la profesora del departamento de Psico-



Gemma Rodríguez y María Jesús Martínez. ISABEL CISNEROS

gía Evolutiva de la Facultad de Educación, Gemma Rodríguez, surgió la idea de crear este título que, más que eso, es una oportunidad. «Gemma Rodríguez tenía la formación en inclusión porque ha estado casi 20 años en la Oficina de Atención a la Diversidad de la Universidad de Málaga y, además, es psicóloga. Yo soy historiadora del arte y llegaba al Vicerrectorado de estudiantes y no sabía qué aportar porque ahí ya existen técnicos que se encargan del día a día y pensé que tirando de contactos podíamos hacer algo bueno», cuenta María Jesús Martínez.

Este título propio es en colaboración con la Fundación ONCE. Oferta 15 plazas y no requiere formación previa. Lo único imprescindible es que tengan entre 18 y 30 años, que estén inscritos en el Sistema de Garantía Juvenil y que posean habilidades de lectoescritura. Aunque ya cuenta con siete años de trayectoria

tienen que concursar todos los años para conseguir el respaldo de ONCE, ya que Martínez asegura que «la fundación les proporciona todos los medios y sin ella no sería posible cada año».

El título está dividido en tres módulos. El primero, enfocado en las habilidades sociales, lo imparten profesores de la Facultad de Psicología y la Facultad de Educación. Un segundo módulo lo llevan a cabo desde los departamentos inclusivos a nivel nacional; museos como El Prado, el museo Thyssen de Madrid y de Andorra, el Reina Sofía... «Estamos colaborando con museos y centros culturales no solo locales o nacionales, sino que hay algunos a nivel internacional como el Museo de Arte Contemporáneo de Lisboa y Fondazione Modena Arti Visive (Italia)», explica orgullosa la directora del título. María Jesús Martínez añade que el tercer módulo es el que más les gusta a los estudiantes porque se trata de talleres prácticos que realizan de la mano de artistas, galeristas, directores de museos, críticos de arte y periodistas culturales que vienen a visitarnos. En esta parte del curso es donde la directora asegura sentir «la verdadera inclusión porque tratan con personas que no están acostumbradas a estar con personas con discapacidad y aprenden ambas partes».

Uno de los puntos clave para esa inclusión es, además, la participación activa de los 15 alumnos del curso en los espacios de la Facultad de Educación. La cafetería y la biblioteca, junto a otras zonas comunes, son el espacio





Estudiantes posan con las responsables del Título Propio.  
ISABEL CISNEROS

en el que conviven con los alumnos de grado y máster.

Maria Jesús Martínez asegura que no pierden el vínculo con los estudiantes cuando acaba el curso, que los siguen llamando para actividades y que no se suelen desligar a no ser que encuentren un trabajo. El contacto con el mundo laboral se consigue desde el Título Propio de Técnico Auxiliar en Entornos Culturales porque los estudiantes realizan prácticas en empresas, en espacios culturales. «Si alguno es de un pueblo se busca que hagan esas prácticas allí para que lo tengan más accesible y después obtienen la certificación de ese trabajo que han realizado. Tenemos antiguos alumnos que a día de hoy están trabajando en el CAC, en el Teatro Cánovas o, incluso, otras empresas que no tienen nada que ver con el arte porque esa experiencia les ha abierto las puertas de otros sectores y les ha dado la confianza suficiente para enfrentarse a eso», relata Martínez.

#### La UMA, pionera

La Universidad de Málaga tiene la suerte de poder decir que es pionera en la creación de un título con estas características y esto ha hecho que se hagan eco de su alcance hasta en la Exposición Universal de Dubai, en México o Gran Bretaña.

La segunda pata de este curso y, además, psicopedagoga, Gemma Rodríguez, detalla algunas de las características que tiene trabajar con personas con discapacidad intelectual: «No van a llegar tarde nunca, ni te van a fallar. Las empresas o no se fían o

todavía les hace falta ver más de cerca el potencial que tienen. Tienen actitud y muchas ganas de aprender y de trabajar. La Fundación ONCE nos aporta datos de inserción laboral a nivel nacional y aún son muy bajitos, aunque es verdad que cada año las cifras son más altas».

Rodríguez lamenta que aunque las empresas tienen la obligación de tener a personas con discapacidad en su plantilla, el porcentaje establecido es mínimo y no se difiere el tipo de discapacidad, por lo que, las empresas privadas suelen contratar a personas que entran en este colectivo, pero con discapacidad física. «Si las empresas no apuestan por ellos nunca van a ver realmente su potencial», añade la psicopedagoga. Esta certificación de la Universidad de Málaga es lo que les ayuda a la mediación con las empresas porque «piensan que tienen ciertas capacidades», comenta Rodríguez.

Aunque es evidente el carácter positivo de esta inserción en su vida laboral, esto también deriva en, como explica Gemma Rodríguez, «satisfacción personal y sentimiento de utilidad porque se sienten incluidos en la sociedad». Rodríguez es profesora en el grado de Educación Primaria y hace hincapié en que a los alumnos de grado «se les habla de inclusión, pero no la ven. Por eso hicimos un taller conjunto y aprendieron y disfrutaron muchísimo».

Aprender a tratar con personas con discapacidad es un proceso que no se aprende de hoy para mañana. Gemma Rodríguez recuerda cuando empezó y afir-

Carlos Aguilera (29 años)

#### «Tengo ganas de trabajar, no de quedarme en casa»

A unos meses de haber empezado el curso, Carlos Aguilera tiene claro que es una de las mejores experiencias de su vida y asegura que su gusto por el arte le viene de familia.

—¿Por qué eligió este curso?

—Me encantan los museos, la cultura y todo lo que tenga que ver con el arte. Me viene por parte de mi padre, que tiene una amiga que se dedica a estas cosas y he crecido en este entorno.



—¿Qué le aporta este curso?

—Hacemos manualidades, talleres y muchas actividades diferentes. Además, lo más importante es que nos atienden y nos distraemos.

—Cuando acabe el curso, a lo mejor se queda en alguna empresa trabajando, ¿tiene ganas de llegar a ese punto?

—Claro, al acabar las prácticas nos podemos quedar en alguna empresa. Yo tengo muchísimas ganas porque no quiero quedarme en casa, quiero salir, divertirme, hacer cosas nuevas y trabajar. Málaga tiene muchas opciones culturales y es una oportunidad para trabajar como Técnico Auxiliar en Entornos Culturales.

Esther Xueqing (21 años)

#### «Hacen todo lo posible para que aprendas y disfrutes»

Para Esther Xueqing, de 21 años hacer manualidades y relacionarse con otras personas son dos de sus pasiones. En este título propio de Técnico Auxiliar en Entornos Culturales está haciendo eso y muchas cosas más.

—¿Qué es lo que más destaca de estar en la Universidad de Málaga realizando este curso?

—Me encanta estar aquí porque



he conocido a muchas personas nuevas con las que hablo y hago muchas cosas. Estar en la Universidad es una cosa totalmente diferente porque es un sitio muy grande con personas que están apoyándote todos los días y que hacen todo lo posible para que aprendas y disfrutes. Estoy muy contenta.

—Ha hecho alguna actividad junto a los alumnos de Educación Primaria, ¿cómo fue?

—Yo estaba bastante nerviosa porque no sabía cómo iba a estar con personas de otro curso, pero estuvo muy bien. Trabajamos todos juntos y nos sentimos todos iguales.

ma que «había muchas situaciones que le hacían sentir pena, pero que con el tiempo empezó a ver a la persona y no a la discapacidad que le acompaña y eso ya te da una visión más objetiva». Cuando el curso escolar finaliza, estos estudiantes tienen la oportunidad de realizar unas prácticas en una empresa externa relacionada con el mundo de la cultura y del arte, lo que resulta una oportunidad para todos los alumnos en su vida profesional y personal.

#### Datos en Andalucía

Según los datos publicados por la Junta de Andalucía, el número de personas en edad laboral con discapacidad en el año 2022 era de 380.700 en Andalucía (un 0,5% más que en 2021). Este colectivo representaba un 6,8% de la población de 16 a 64 años, del cual un 57,8% eran hombres y un 42,2% mujeres.

La tasa de actividad de las personas con discapacidad en Andalucía ha pasado del 29,9% en 2021 al 29,7% en 2022, disminuyendo la distancia con la tasa de actividad de las no discapacitadas ya que en 2021 era del 74,4% y en 2022, se situaba en el 74,1%. Por sexo, la tasa de actividad de los hombres con discapacidad era del 30,3% y la de las mujeres del 28,8%. El 20,1% de la población con discapacidad en Andalucía era ocupada, frente al 27,8% en España, disminuyendo dicho porcentaje respecto a 2021 en 0,2 puntos porcentuales. Para los hombres la tasa de empleo era del 21,1% y para las mujeres del 18,8%, por lo que subió 0,2 en el sexo femenino.





## El sueño de hacer un videojuego con veinte años es posible

**Actualidad.** Un total de dieciocho alumnos se graduaron por todo lo alto celebrando la V Gala del Videojuego en Málaga en la que expusieron sus proyectos

CRISTINA JIMÉNEZ



**P**ulsar un botón, encender la tele o el ordenador y buscar con el ratón el juego que te quita el sueño durante las últimas semanas, algo fácil y sencillo. Días, semanas y hasta meses para conseguir pasarte el juego que marca tus tardes de diversión, estrategia, y en ocasiones de enfado. Las imágenes de los personajes, los acertijos, la música o los códigos son solo algunas de las cosas que conforman un videojuego, algo no tan fácil de hacer.

Pensar en hacer un juego de estas características para algunos puede parecer imposible, pero tal y como confirmaron los dieciocho alumnos que terminaron el máster en 'Creación de Videojuegos', el pasado 19 de enero, es algo factible. Cerraron un curso lleno de aprendizaje con la V Gala del Videojuego, un evento que como explica el profesor y coordinador del máster, José Antonio Fernández, «sirve como cierre del curso y una oportuni-

dad para mostrar los trabajos finales que han desarrollado los alumnos».

Antes de entrar a este máster eran ellos los que pulsaban el bo-

tón de inicio para sentarse en una silla a disfrutar de su entretenimiento favorito, ahora, son ellos los que pueden crear el juego de sus sueños, y así lo han demostra-

do. El Polo de Contenidos Digitales llenó todas las sillas de una de sus salas para recibir a los grandes protagonistas, ellos culminaron cerca de un año y medio de

trabajo, y lo hicieron mostrando a todo el público sus creaciones.

La gala escondía varias sorpresas, como explica Fernández: «Pensamos en dividirla en varias partes». Entre todo el público asistente estuvieron invitados varios profesionales de la industria, llegaron al Polo Digital para intervenir y dar unas pequeñas charlas, ya que «procuramos visibilizar de forma educativa, formativa y divulgativa el sector», comenta Fernández.

### Exposición de trabajos

Tras una primera parte dedicada a las ponencias de estos profesionales, que les serviría a todos los asistentes para aprender un poco más del gran sector en el que van a dar sus primeros pasos, llegaba la hora de los nervios para los graduados, ahora les tocaba subir a la palestra para exponer sus trabajos.

Cada uno de ellos se plantó delante de una sala llena de gente, al principio sus voces reflejaban





Francisco Fernández:  
«Procuramos visibilizar de forma educativa, formativa y divulgativa»

los nervios con los que llegaban, pero estaban seguros de sí mismos. Una promoción dividida en cinco grupos, formados por tres o cuatro estudiantes, salvo uno de ellos que se atrevió a desarrollar el trabajo solo. Cada uno de ellos, con el apoyo de un 'power point', cogían el micrófono para intentar resumir y explicar todo un año de creación en unos minutos, para después, entre aplausos, cerrar su exposición.

Mostraron cada uno de los detalles de su proyecto y celebraron el final de un largo camino. Para ellos fue la guinda del pas-



El público aplaude ante la exposición de los trabajos finales. CRÓNICA



Todos expectantes ante el inicio de la V Gala del Videojuego. CRÓNICA

tel que necesitaban, pusieron el punto y final a más de un año de trabajo y aprendizaje y, como menciona Fernández, «fue algo muy emotivo». Empezaron en octubre de 2023 con el máster, primero trataron la materia de forma teórica, para así tener todos los conocimientos necesarios para aplicarlos de forma práctica, y el pasado 19 de enero lanzaron los birretes al cielo para oficializar el final de su camino de aprendizaje.

La idea de hacer el cierre del máster de esta forma, según explica Fernández, es porque «vi-

mos que había mucho interés por los videojuegos en la universidad, no solo a nivel de jugarlos, sino de utilizarlos y crearlos». Hoy en día casi todo el mundo juega por ocio o entretenimiento, pero es cierto que se puede apreciar una nueva tendencia en este sentido, «se les están dando nuevos usos, por ejemplo, en el propio ámbito de la educación», recalca Fernández.

Los alumnos están más que contentos con la idea de tener la oportunidad de mostrar cada uno de los videojuegos que han creado a un público interesado por

esta industria. «Nos encanta el formato, es formal pero a la vez informal», mencionan. Algunos asistieron con chaqueta y corbata, otros con la ropa más cómoda que tienen en el armario, pero todos estos detalles resumían la esencia y la originalidad de la personalidad de cada uno.

Los cinco grupos que presentaron los proyectos estaban formados por personas con roles y funciones definidas, cada uno tenía sus preferencias a la hora de trabajar y por ello, explica Fernández, «formamos los grupos una vez que se han conocido entre ellos, para que así concuerden mejor». Años antes formaban los grupos con el inicio del curso, pero se dieron cuenta de que era demasiado temprano para definir los roles de cada uno.

Un diseñador, un artista y un programador son los papeles necesarios para desarrollar toda la parte del contenido gráfico, y así programar toda la lógica relacionada con el videojuego, más adelante son necesarios aspectos como el audio o el arte; cada uno de estos repartidos entre las cinco o cuatro personas que formen el grupo.

### Nociones teóricas

Durante los primeros meses del máster, desde octubre y hasta junio, aprenden las nociones más teóricas, necesarias para aplicarlas en sus proyectos. «Luego lo que hacemos es ir guiándoles», confirma Fernández. A lo largo de todo el curso asisten a charlas o conferencias que les van a servir para ver cómo es el funcionamiento de la industria y las empresas, estos además de servir de formación, les permite tener un mayor acercamiento entre ellos. «Con estas jornadas conseguimos tener un 'feedback' para poder aplicar mejoras que vean», destaca el coordinador.

Todo el proceso de elaboración del videojuego trata de acercarse lo máximo posible a la reali-

dad, por ello desde la organización intentan dividir todo el curso en varias fases. Cuando llevan un tiempo juntos, la afinidad entre ellos es mayor, por lo que pueden ir decantándose por un tipo de juego específico, para así definir el género en el que quieren centrarse.

Cuando abril está a la vuelta de la esquina, se dividen las tareas entre los miembros del equipo, todo el proceso trata de ser lo más real posible, por ello, los profesores insisten en la necesidad de que tengan claro que «están trabajando en un proyecto profesional, la empresa es suya y tienen que diseñar su propia marca», cuenta Fernández.

A lo largo de todo el proceso establecen varias entregas, en las que desde el profesorado van a ir orientándolos, en base a lo que los alumnos les muestran en sus bocetos. Cuentan con varios mentores que son profesionales de la industria y que cada cierto tiempo van a ir aconsejándoles en cuanto a la calidad u otro tipo de aspectos, para ajustarse al máximo a la realidad. El profesorado y los mentores van a actuar como productores del videojuego, exigiendo que todo lo que creen lo hagan ellos, salvo aquellos recursos que son estrictamente necesarios obtenerlos por otros medios.

La parte del diseño es la más complicada, pero una vez desarrollada la pondrán en práctica tras el verano. Con ese primer testeo, en el que los alumnos de la nueva promoción del máster prueban los videojuegos, consiguen perfeccionar aquellos errores que puedan observar, para así dejarlos listos para enero del próximo año presentarlo en la gala. Un largo año de trabajo, dividido en varias fases que se ajustan al máximo a la realidad, para que los dieciocho alumnos que culminan su formación puedan dar sus primeros pasos en el largo camino de la industria del videojuego.



# El Contenedor Cultural ameniza el mes más corto del año

**Programa.** En febrero no faltarán planes para San Valentín y un ciclo dedicado a Nicolas Cage

CRISTINAJIMÉNEZ



Los exámenes han terminado y muchos de los estudiantes, salvo aquellos que tienen recuperaciones, están de vacaciones. El Contenedor Cultural llega con una nueva programación que, como siempre, amenizará el mes más corto del año con música, artes escénicas y cine con nombre y apellido.

El pasado jueves 1 de febrero la música de 'Mal Viaje' aterrizó

para llenar el escenario del Contenedor Cultural con un estilo muy marcado, el 'punk oscuro'. Paul Martín, Alejandro Nilsson, Jakov Majstrovic y Alejo Lourenco componen la banda que experimenta con sonidos psicodélicos y que presentó su primer EP en el Contenedor. Para esta semana el 'punk oscuro' queda atrás y llega el 'post-punk' del grupo 'Beethoven el perro', con

la promesa de producir un desgarrero emocional y tensión rítmica entre el público llegan el próximo jueves 8.

Pasarán siete días para que el rap vuelva a este espacio cultural, y lo hará con 'Keep Moving', un evento organizado por el colectivo Diáspora. B Cain, Cie Da Tru, Jazzy O, Lil Jude, Anahí Cruces, Itscubabro y Tom Aura sorprenderán el próximo 15 con su

agilidad verbal. El mes es corto, pero viene cargado con mucha música, para el 22 harán un repaso de todos sus discos, 'The 59 sound' trasladará al público el nuevo rock alternativo.

El encargado de cerrar el mes es el 29, y será un día con música electroacústica de la mano de 'Conde Cortina'. La improvisación y la experimentación son la filosofía del conjunto formado

por Dani Moreno, Gonzalo Caballero y Víctor Jiménez, con ritmos de hip-hop cerrarán por todo lo alto un mes corto, pero muy musical.

Las artes escénicas no pueden faltar, y lo harán cada miércoles del mes. La compañía Roger Bernat preparará un 'performance' el próximo 7 en el césped del Contenedor, con el guión y el poema de Nuria Martínez y Oriol Saulea; la temática girará en torno a las odiseas y los desahucios. El 14 de febrero llega para los enamorados, que podrán celebrar este día en el Contenedor con 'Tu hermosura', una historia que lleva a su protagonista, Rosita, por un camino que le conduce a su amado. Un teatro contemporáneo que llega con la mirada de Migue López detrás y





Las artes escénicas no pueden faltar, y lo harán cada miércoles del mes

Hasta el día 22 de febrero se podrá visitar 'Aliquindraw', la exposición con un toque malagueño

quiere cautivar a los enamorados y a los no enamorados.

La programación de artes escénicas cerrará su ciclo el 21 de febrero con una propuesta que llega desde San Sebastián. Ion Estala y Losu Yeregui prepararán una 'performance' audiovisual con 'Me arrepiento'. Las entradas para disfrutar de los miércoles escénicos cuestan tres euros y se pueden adquirir en taquilla o por la web del Contenedor.

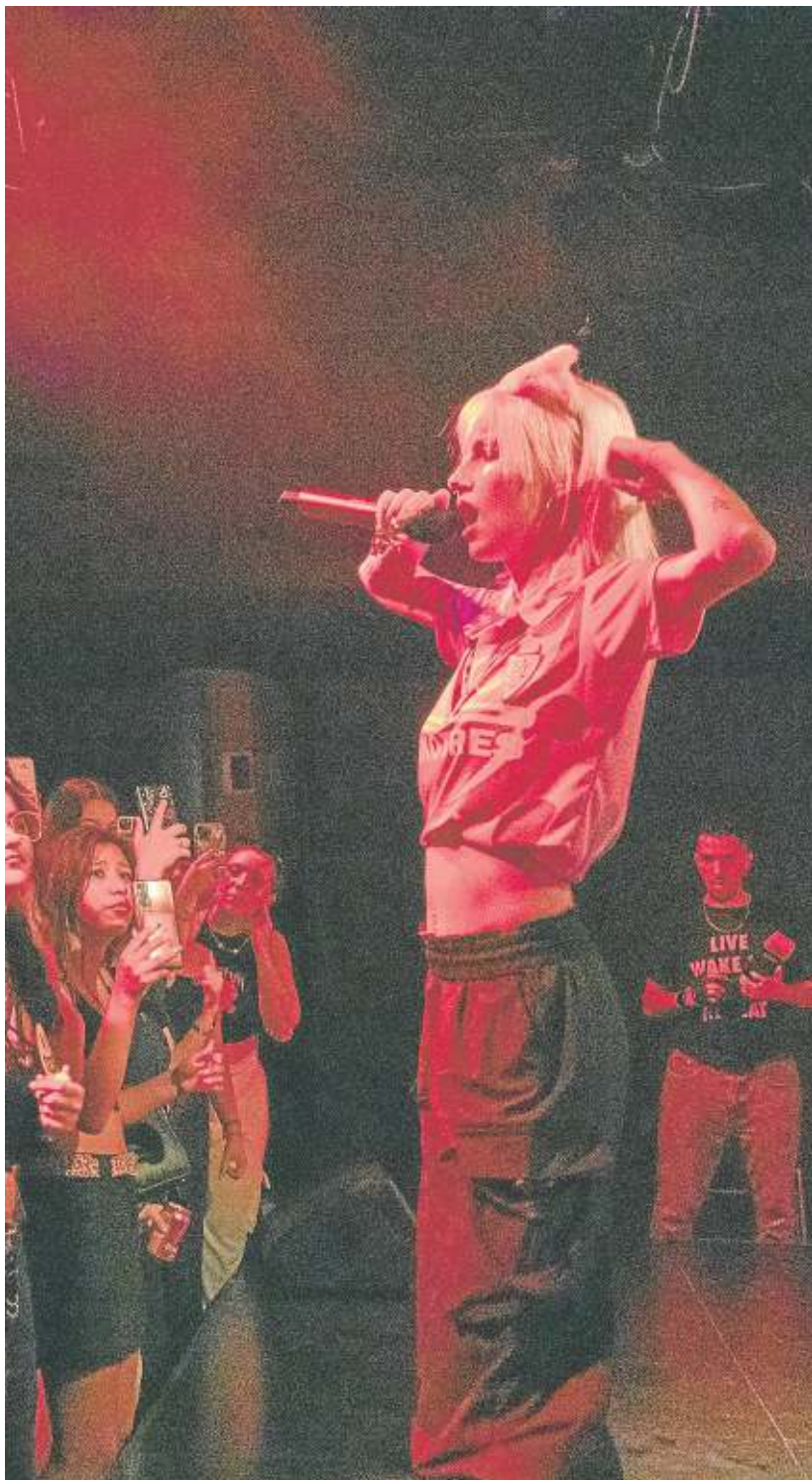
Además del amor, el gran protagonista de este febrero será Nicolas Cage. Con una larga carrera cinematográfica, han seleccionado cuatro de sus trabajos para sorprender cada martes con su acción y astucia, la primera de ellas será 'Mandy', esta misma tarde. La semana siguiente llega el turno para 'PIG' y 'Kick-



Ass' será la encargada de coger el relevo el día 20. El ciclo de Cage finalizará el 27 con 'Adaptation. El ladrón de orquídeas'. Todas las sesiones comenzarán a las siete de la tarde, todas ellas se podrán ver de forma gratuita en versión original subtitulada, la entrada es libre hasta completar aforo.

Pero la cosa no queda aquí, hasta el próximo 22 de febrero se podrá visitar la exposición que consigue unir la ilustración, los cómics, los videojuegos, la animación, la publicidad, el tatuaje y la editorial con un toque malagueño. 'Aliquindraw' consigue unir a 23 artistas que tienen en común la ilustración, se podrá visitar esta exposición de lunes a viernes de 11 a 14 y de 17 a 20:30 en el Espacio Cero.

◀ Algunas de las actuaciones de raperos que se celebran en los escenarios del Contenedor. **CRÓNICA**  
▼ Actuaciones, conciertos y artes escénicas celebradas en el anterior trimestre en las que el público disfruta de la programación del Contenedor Cultural. **CRÓNICA**





# El club South Investment destaca en la Liga de Bolsa Universitaria

**Décima edición.** El grupo formado por estudiantes de la Facultad de Económicas consigue un meritorio cuarto puesto en esta competición de inversión con dinero real en las que más de 50 clubes de diferentes universidades pugnan por conseguir la mayor rentabilidad posible.

JULIO PORTABALES



Inversiones, criptomonedas, bolsa... Son términos muy a la orden del día y que cada vez se escuchan más en la actualidad. Aunque desde muchos sectores de la población estos términos parecen estar claramente entendidos e interiorizados, la realidad es que sigue siendo un terreno en evolución y que genera mucha inseguridad entre la población.

Para los jóvenes universitarios, que quieren adentrarse en este mundo, nació la Liga de Bolsa Universitaria. Una competición de inversión en bolsa con dinero real en las que más de 50 clubes de diferentes universidades pugnan por conseguir la mayor rentabilidad posible.

Durante la X edición, que se disputó en el curso 22-23, hubo más de 600 alumnos apuntados. Además, participaron un total de 30 clubes de España y Latinoamérica. México, Colombia o Paraguay son algunos de los países que han decidido competir durante los diez años que lleva el certamen en activo.

Esta X edición tuvo también un valor especial y un gran protagonismo para la UMA. El club South Investment participó como primer y único representante, hasta la fecha, del cuadro universitario malagueño.

Juan Antonio Ramos Ruiz (Campillos, 2002) es el presidente y portavoz del grupo que representó a la Universidad de Málaga. Para el malagueño fue una experiencia «única» y como ca-

beza visible del proyecto se encargaba de «ejecutar las órdenes», aunque reconoce que todas las decisiones se «tomaban en conjunto».

Este grupo creado en noviembre de 2022 consiguió quedar cuarto en la clasificación final del certamen. Con una rentabilidad de 14,63%, los componentes de South Investment solo fueron superados por Loyola Investment Club (18,67%), Club de Finanzas UCEMA (21,13%) y UC3M Magellan (28,22%).

Antonio Jiménez Cerezo (Ciudad Real, 2002), vicepresidente del grupo South Investment, fue uno de los impulsores de este grupo en la Universidad de Málaga, formado por 14 integrantes, y basó su estrategia en «la macroeconomía», como explica Antonio Jiménez. «Empezamos leyendo un poco y aplicando conocimiento de macroeconomía, además de ver cómo estaba la actualidad en relación con los tipos de interés y la inflación. Utilizando los factores que teníamos y los conocimientos, ya sea por formación autodidacta o académica, conseguimos el objetivo», resal-

Treinta clubes de España y Latinoamérica participan en la Liga de Bolsa Universitaria



ta el estudiante de Finanzas y Contabilidad de la Universidad de Málaga.

El uso de dinero real ha sido uno de los grandes aspectos diferenciales con respecto a otros concursos. La Liga de Bolsa Universitaria pone de condición una cuantía mínima de 200 euros, para poder participar. Dinero que sale del bolsillo de los propios participantes.

Con respecto a este novedoso requisito, lo del dinero real, Antonio Jiménez comprende que es una «gran responsabilidad» por

parte de los participantes. Sin embargo, con el paso de los meses esa «tensión», como la califica el vicepresidente de South Investment, se va diluyendo: «Te

South Investment acabó cuarto con un 14,6% de rentabilidad durante el curso 22-23

acostumbas a que ese dinero está ahí, y que no solo no lo pierdes, sino que además le estás sacando rentabilidad».

En el caso de Juan Antonio Ramos Ruiz, cree que esta peculiaridad permite «meterse más en el papel», además permite a los participantes tener en cuenta otros factores, como el psicológico, que para el presidente de South Investment es uno de los puntos «más importantes» a tener en cuenta en este tipo de situaciones.

Como en muchas competicio-





nes, la constancia resulta primordial para conseguir sacar buenos resultados. En la Liga de Bolsa Universitaria la rentabilidad final es la que decide el vencedor,

---

El uso de dinero real es «una gran responsabilidad», asegura Antonio Jiménez

aunque para ello hay que superar los diferentes baches que van surgiendo en el mercado.

Para South Investment, uno de los momentos que más complicó sus inversiones fue llegando a los meses de febrero y marzo. La causa fue una inversión en un fondo cotizado de uranio, que durante esos meses produjo pérdidas, concretamente un 5%. Además, una subida en la inflación de manera inesperada, con un 9,8 en España y una media de 7,6 en Europa, fueron las causantes de estas pérdidas.



«Leímos una tesis que decía que el uranio debía ir bien en los próximos años debido a la transición energética hacia las energías limpias. Nosotros confiamos

---

«La UMA tiene una posición privilegiada que no sabe explotar», explica Antonio Jiménez

en la tesis, nos parecía razonable y metimos un 30% de nuestra cartera, que eran unos 60 euros», enuncia Jiménez Cerezo.

A pesar de todo, el club decidió apostar a largo plazo. Decisión que les salió bien finalmente: se iniciaron unos ajustes en la cartera, se confió en una empresa en plena proyección y se apoyó proyectos de carácter más defensivo y en versiones más conservadoras. Todas esas estrategias realizadas durante los meses siguientes les permitieron realizar una gran remontada has-

En la primera foto, algunos integrantes del grupo South Investment posan delante de la Facultad de Económicas; arriba a la derecha, el vicepresidente del club, Antonio Jiménez Cerezo; abajo a la derecha, el presidente, Juan Antonio Ramos Ruiz.

**JULIO PORTABLES**

ta alcanzar su rentabilidad más alta durante la competición, que alcanzó el 21,23%.

Para el estudiante nacido en Campillos, «la suerte» tuvo una parte importante durante la remontada en los meses finales de competición. Sin embargo, las buenas decisiones también influyeron que al final del curso su grupo consiguiera hacerse con una rentabilidad cercana al 15%.

#### **Poco apoyo de la UMA**

Uno de los puntos negativos con los que se han visto los integrantes de South Investment durante la competición ha sido el poco apoyo recibido por parte de la Universidad de Málaga, sobre todo en relación con diferentes iniciativas de formación con respecto a este tipo de áreas.

«La Universidad de Málaga tiene una posición privilegiada que no sabe explotar», explica de forma contundente Antonio Jiménez Cerezo. El vicepresidente del grupo, que quedó cuarto en la última temporada de La Liga de Bolsa Universitaria, se muestra desconcertado por este motivo: «Ya sea porque tiene otras prioridades, otros planes... No lo sé, pero no están explotando esa parte».

«La profesora que coordina el proyecto vino el día que presentamos al club de bolsa y desapareció. No volvimos a saber de ella», comenta el estudiante de Finanzas y Contabilidad, que a su vez incide en la idea de que se encuentra «bastante descontento» en este apartado.

Juan Antonio Ramos Ruiz sigue la misma línea que su compañero con respecto a la Universidad de Málaga. Esclarece que dentro de sus respectivos grados relacionados con gestión y finanzas apenas se «toca el tema de bolsa», de ahí la importancia de competiciones de esta índole para conseguir formar a alumnos en este tipo de áreas.

Aunque si hay algo en lo que coinciden ambos integrantes es que esta experiencia les ha servido para «conocer la bolsa» y poder seguir formándose en una nueva área, donde cada vez existe más demanda. Esta incursión en un campo en constante crecimiento les ha motivado a continuar su formación en esta área, reconociendo la creciente demanda y las oportunidades que ofrece.



SERVICIOS



TRANSPORTE

AUTOBUSES URBANOS

Empresa Malagueña de Transportes:  
952 36 72 00

Campus de Teatinos

**Línea L: Ampliación Campus-Teatinos.** Desde UMA: Primera 7:30, Última 21:16. Industriales: Primera 7:42, Última 21:30  
**Línea 8: Alameda-Hospital Clínico.** Alameda: Primera 6:40, Última 23:00. H. Clínico: Primera 6:15, Última 22:35  
**Línea 11: Universidad-Alameda-El Palo.** Universidad: Primera 7:00, Última 22:40. El Palo: Primera 6:25, Última 22:16  
**Línea 18: Ciudad Jardín-Teatinos.** Ciudad Jardín: Primera 7:00, Última 20:30. Teatinos: Primera 7:40, Última 21:10  
**Línea 22: Molière-Universidad.** Av. Molière: Primera 7:00,

Última 22:00. Universidad: Primera 7:30, Última 22:30  
**Línea 25: Paseo del Parque-Campanillas-Maqueda.** Paseo del Parque: Primera 6:30, Última 23:00. Maqueda: Primera 6:00, Última 23:10  
**Línea 62: Puerto de la Torre-Universidad.** Puerto de la Torre: Primera 7:30, Última 20:20. Universidad: Primera 7:50, Última 19:55  
**Línea N4: Alameda Principal-Universidad-Puerto de la Torre.** Alameda: Primera 23:30, Última 5:45. Puerto de la Torre: Primera 00:25, Última 5:00

Campus de El Ejido

**Línea 1: Parque del Sur-San Andrés.** Parque del Sur: Primera 6:20, Última 00:00. San Andrés: Primera 6:30, Última 00:00

INTERURBANOS

Rincón de la Victoria

**Rincón de la Victoria-Universidad.** 07:00, 08:00, 13:15 (Los Rubios-Ampliación de Teatinos)  
**Universidad-Rincón de la Victoria.** 14:15, 21:10 (Ampliación de Teatinos-Los Rubios)

Benalmádena

**Benalmádena-Universidad.** 06:45, 13:30 (Estupa Tibetana-Benalmádena-Arroyo de la Miel-Puerto Marina-Torremolinos-Teatinos-Ampliación Teatinos)  
**Universidad-Benalmádena.** 14:55, 21:15 (Ampliación Teatinos-Teatinos-Torremolinos Centro-Puerto Marina-Arroyo de la Miel-Benalmádena Pueblo-Estupa Tibetana)

Mijas

**Mijas pueblo-Ingenierías.** Salida de Mijas pueblo: 07:10. Llegada a Teatinos: 08:15  
**Ingenierías-Mijas pueblo.** Ampliación de Teatinos: 14:15. Llegada a Mijas pueblo: 15:30

Alhaurín de la Torre

**Alhaurín de la Torre-Universidad.** 07:00, 10:00, 14:00, 16:00 (Alhaurín de la Torre, Doñana-Pinos de Alhaurín-Los Manantiales-Jardín Botánico-Ingenierías)  
**Universidad-Alhaurín de la Torre.** 13:15, 15:15, 17:15, 21:15 (Ingenierías-Jardín Botánico-Los Manantiales-Pinos de Alhaurín-Alh. de la Torre, Doñana)

CERCANÍAS RENFE

**Línea C1: Málaga María Zambrano-Fuengirola.** Málaga María Zambrano: Primera 5:23, Última 23:33  
Fuengirola: Primera 6:10, Última 00:20  
**Línea C2: Málaga María Zambrano-Álora.** Málaga María Zambrano: Primera 6:06, Última 21:43  
Álora: Primera 6:45, Última 22:45

METRO

Horarios de lunes a jueves

**06:30-07:45 h.** Cada 10 minutos.  
**07:45-09:45 h.** Cada 6 minutos.  
**09:45-13:00 h.** Cada 7,5 minutos.  
**13:00-15:00 h.** Cada 6 minutos.  
**15:00-20:30 h.** Cada 7,5 minutos.  
**20:30-23:00 h.** Cada 10 minutos.  
**22:00-23:00 h.** Cada 12 minutos.  
**23:00-1:30 h.** Cada 15 minutos.

Viernes, vísperas de festivos

**06:30-07:45 h.** Cada 10 minutos.  
**07:45-09:45 h.** Cada 6 minutos.  
**09:45-13:00 h.** Cada 7,5 minutos.  
**13:00-15:00 h.** Cada 6 minutos.  
**15:00-20:30 h.** Cada 7,5 minutos.  
**20:30-22:00 h.** Cada 10 minutos.  
**22:00-23:00 h.** Cada 12 minutos.  
**23:00-1:30 h.** Cada 15 minutos.

TELÉFONOS

FACULTADES

Ciencias	952 131 995
Ciencias de la Educación	952 132 434
Psicología	952 132 407
Derecho	952 132 117
Filosofía y Letras	952 133 432
Ingeniería Informática	952 132 700
Medicina	952 137 586

Ciencias de la Comunicación	952 132 904
Ing. de Telecomunicación	952 132 413
Politécnica	951 952 310
E. U. Empresariales	951 952 150
Ingeniería Industrial	951 952 400
CC. Económicas y Empresariales	952 131 150
Ciencias de la Salud	952 137 080
Estudios Sociales y del Trabajo	951 952 202
Turismo	952 132 901
Bellas Artes	952 132 780
Arquitectura	951 952 677
Magisterio (Antequera)	952 842 881
Enfermería (Ronda)	952 161 006
Enfermería (Diputación)	952 070 012

SERVICIOS

Oficina de Información	952 131 313
Biblioteca General	952 132 306
Pabellón de gobierno	952 131 001
Asistencia Psicológica	952 132 417
Deportes (Información)	952 131 499
Cooperación Empresarial	952 131 443
OTRI	952 132 540
Cursos para extranjeros	952 278 211
Servicio de Informática	952 131 466
Becas	952 131 000
Relac. Internacionales	952 131 111
Prensa	952 132 089
Titulaciones Propias	952 131 110
Rectorado (Paseo Parque)	952 131 031
Escuela Infantil	952 131 113
Residencia Universitaria	952 089 200
CTI	952 132 928
Jardín Botánico	952 239 823
Aulario Severo Ochoa	952 132 298
Aulario Gerald Brenan	952 133 474
Aulario López de Peñalver	952 133 350
Servicio de Publicaciones	952 132 919
Servicio Atención Social	952 132 516





Imagen del inicio de la temporada 2024 de la escudería de coches de competición Málaga Racing Team (MART) de la UMA. CRÓNICA

# Arranca una nueva temporada para el Málaga Racing Team (MART)

**Actualidad.** En la primera fase, la escudería de monoplazas de competición de la UMA se examina frente a 800 equipos de todo el mundo

## CRÓNICA UNIVERSITARIA

**M**álaga Racing Team (MART), la escudería de monoplazas de competición de la UMA, dio los primeros pasos de su nueva temporada en la ETS de Ingenierías Industriales enfrentándose a los rigurosos exámenes de Formula Student, una fase previa que ha congregado, de forma simultánea, a más de 800 equipos universitarios de todo el mundo. Estos exámenes constituyen una fase esencial para determinar los equipos que avanzarán en la competición a lo largo de 2024.

En la nueva temporada, MART está integrado por más de 80 estudiantes de más de 20 grados y posgrados de la UMA, que trabajan de manera transversal en la construcción de un monoplaza de competición. El proyecto está financiado en su mayor parte a través del Programa de Empleo

Universitario 'Key-Project' y por la ETS de Ingenierías Industriales; además de una extensa parrilla de empresas que tienen un importante papel de patrocinio y mecenazgo, sin cuya ayuda, el proyecto no podría ser una realidad.

El equipo está tutorizado por los docentes de la Universidad de Málaga José de la Varga y Joaquín Ortega, pilares fundamentales para la estructura del proyecto. Temporada tras temporada, los miembros del equipo ponen en práctica los conocimientos adquiridos para diseñar, fabricar y desarrollar el monoplaza de carreras. Además, internamente se lleva a cabo la iniciativa MART Academy, en la que el trabajo en equipo y el compañerismo son las principales premisas. Externamente, MART Social realiza mensualmente acciones sociales con las que agradece a la población malagueña la ayuda y el apoyo que está recibiendo. La competición Formula Stu-

dent acoge a equipos universitarios procedentes de universidades de todo el mundo. Estos equipos deben adaptar su monoplaza a una normativa en la que no únicamente se valora la velocidad del monoplaza, sino que se juzga también su óptimo rendimiento con pruebas de diseño, utilización de recursos, etc. Por otro lado, también se valora la viabilidad de un plan de negocio propuesto y desarrollado por el equipo

### Grandes resultados

El equipo Málaga Racing Team volvió a casa de la temporada 2023 con grandes resultados, tras su paso por 'Formula Student Spain' y 'Formula Student Germany'. Con su MA23RT, los estudiantes lograban subir al podio del circuito de Montmeló, superando todas las pruebas en Hockenheimring, la 'madre de las competiciones', frente a los equipos más relevantes de Europa.

El equipo partió hacia la competición de Montmeló (Barcelona). Tras la celebración de las pruebas, una semana de trabajo intenso en el box y viviendo en el propio circuito, los 30 miembros asistentes a la competición subieron al podio para celebrar el segundo puesto en la clasificación general de combustión. Así, el equipo logró el segundo puesto tanto en la prueba 'Efficiency' como en la de resistencia 'Endurance', y fue tercero en 'Aceleración'.

La siguiente escala se encami-

MART está integrado por más de 80 estudiantes de más de 20 grados y posgrados de la UMA

nó hacia uno de los retos más importantes de su trayectoria: Formula Student Germany (FSG). Esta competición es considerada la más importante de Formula Student y la de más difícil acceso, para lo cual los estudiantes tuvieron que superar los duros exámenes de admisión que plantean.

Ya en la competición, y tras conseguir pasar todas las pruebas de la misma, MART se posicionó en la clasificación como el mejor de los equipos 'novatos' que por primera vez participaban en ella, alcanzando el puesto número 12 en la clasificación general en la categoría de combustión de un total de 27 equipos.

Y es que MART asistía por primera vez con su tercer monoplaza a FSG, compitiendo en el histórico circuito de Hockenheimring, superando todas las pruebas con éxito y alcanzando la meta en esta competición: colarse entre los equipos europeos más importantes, con más presupuesto y con más años de experiencia.

También hay que destacar la participación de MART en 'Formula Student Portugal' en la categoría de vehículo eléctrico, donde fue valorada la unidad de potencia (batería y motor) del futuro vehículo del equipo. Los estudiantes tomaron muy buena nota de todas las recomendaciones que los jueces les hicieron llegar, con el fin de mejorar dicha unidad, que será una pieza vital la próxima temporada, en la que el equipo competirá con el vehículo eléctrico.



**E**l valor nutricional y energético de la miel la convierten en un alimento único. De estas propiedades y de los beneficios que aportan las abejas se hablará en las II Jornadas de la Miel de Málaga, enmarcada en el proyecto 'UMA en la provincia'. Además, en esta edición también se incorpora el queso, como otro básico de la alimentación mediterránea, y se explorará el maridaje entre quesos de cabra elaborados en Málaga y mieles monovarietales características también de esta provincia. Todo ello tendrá lugar el 10 de febrero, en Colmenar, gracias a la Fundación General de la Universidad de Málaga (FGUMA) y al ayuntamiento del citado municipio.

A pesar de la corta edad que tiene esta actividad, la expectación que sienten los asistentes es muy elevada y esto se refleja en el número de plazas que quedan libres: ninguna. «Ni yo pensaba que esto iba a tener tanta aceptación, la verdad es que es muy emocionante», reconoce la directora de las Jornadas, María del Mar Trigo. La Casa de la Cultura de Colmenar tiene espacio para 80 sillas y el año pasado ya se llevaron la sorpresa porque en 48 horas no quedaba ni una disponible. Por suerte para unos y por desgracia para otros, este año ya está todo completo también.

El propio nombre del municipio, Colmenar, revela por qué la actividad se desarrolla en este lugar de la provincia malagueña. «Este pueblo siempre ha tenido una relación muy próxima con el tema de la miel y de la apicultura, siempre ha sido un producto que la gente del pueblo y de la zona ha producido, vendido y consumido porque tienen sus colmenas. Hace ya bastantes años el Ayuntamiento de Colmenar promovió con la Asociación de Apicultores tener el Museo de la Miel, que tiene actividades en colaboración con los colegios y demás para difundir la tradición apícola y el gran trabajo que hacen estos animales», explica Trigo.

Las abejas no solo se catalogan como esenciales en la elaboración de la miel, sino que tienen labor polinizadora. La profesora de la UMA detalla que sin las abejas los ecosistemas se vendrían abajo y la producción de muchos árboles frutales de huertas no tendrían éxito. «La abeja es uno de los principales insectos que se encarga de llevar el polen de la parte masculina de la flor a la femenina para que se produzca la fecundación de frutos y semillas, pero también se utilizan en los huertos para incrementar la producción, porque si no hay polinización no se forman frutos», añade la directora.

Dar a conocer todo esto es el principal objetivo de esta actividad de 'UMA en la provincia'. Todos los participantes tendrán la oportunidad de escuchar las conferencias tanto del biólogo dedicado al mundo de la apicultura desde hace 40 años, Antonio Gó-



María del Mar Trigo, en las colmenas de la Facultad de Ciencias de la UMA.  
ISABEL CISNEROS

## La miel y sus beneficios se entrelazan con el queso de cabra en Colmenar

**'UMA en la provincia'.** La directora de las jornadas, María del Mar Trigo, explica que este municipio siempre ha tenido una relación muy próxima con la apicultura

ISABEL CISNEROS



mez Pajuelo, como del representante del Instituto de Investigación y Formación Agraria y Pesquera (IFAPA) de la Junta de Andalucía, Francisco de Asís Ruiz. Además de la formación de la mano de estos ponentes podrán degustar una selección de varios tipos de miel y de quesos de cabra con sello Sabor a Málaga.

«No todas las mieles son iguales», insiste María del Mar Trigo. En su afán por destacar esta frase señala que cada uno de los 80 asistentes descubrirá qué es la miel monovarietal, es decir, que procede de una determinada planta como puede ser el romero, el tomillo, el azahar... «Tienen sabores y aromas diferentes, además de distintas texturas», apunta la directora. Todo el producto seleccionado pertenece a Colmenar y

a pueblos de los alrededores del mismo.

El queso de cabra es otro de los grandes protagonistas este año. María del Mar Trigo cuenta que decidieron hacer un maridaje entre las mieles y los quesos de cabra de todo tipo: «Desde los que hacían los pastores de una forma rústica para consumo propio, hasta unos quesos de cabra muy elaborados que tienen unas características que lo catalogan como producto gourmet y que son muy

apreciados por muchos restaurantes de todo el mundo». «Este año va a ser muy interesante y nos vamos a ir hasta comidos de allí», expresa María del Mar Trigo. La directora afirma que está muy contenta y entusiasmada con la actividad y asegura que ella también participará en la degustación.

María del Mar Trigo, además de profesora de la Universidad de Málaga en la Facultad de Ciencias y directora de las II Jornadas de la Miel de Málaga, enmarcada en el proyecto 'UMA en la provincia', esta científica lidera APICAMPUS, un proyecto interdisciplinar e integrativo sobre apicultura urbana, subvencionado por el Plan Propio del Vicerrectorado de Smart Campus de la Universidad de Málaga.

La docente señala algunas de las actuaciones del ser humano que perjudican a las abejas. «Lo primero y más importante es el uso del glifosato, que es un herbicida que se usa para eliminar a la mayoría de las plantas o malas hierbas, pero es que no existen las malas hierbas porque tienen una floración importante, sino que el hombre no quiere que estén allí. Las abejas mueren con esto y se utilizan ya hasta en los bordes de las carreteras», cuenta Trigo. Otro punto que afecta a este insecto es la creación de esos enormes campos de, por ejemplo, cereales y olivos porque, tal y como apunta la profesora, dificulta la alimentación del mismo; ya que no pueden encontrar el polen. «También se han introducido parásitos de fuera que crean plagas que afectan a las abejas y las mata, como la varroa», señala.

### Tipos de miel

«Yo animo a la gente a no comprar tanta miel industrial de los supermercados, que es verdad que es más barata, pero por pagar un par de euros más, encuentras miel de apicultor que es mucho más buena. Es como cuando pruebas un aceite de oliva virgen extra de los buenos, ya no quieres otro», explica María del Mar Trigo. También hace hincapié en que es importante aprender a diferenciar los tipos de miel porque no todas son dulces.

La gente tiene que aprender a diferenciar que no todas las mieles son iguales, si no gusta el dulce hay algunas que tienen, incluso, un sabor amargo, como la miel de castaña o de aguacate.

Las jornadas se celebrarán el próximo 10 de febrero en Colmenar